

PRULink Dana Urus II

All data is as of 31 May 2022 unless otherwise stated

除非另有说明，否则以下皆属截至2022年5月31日的数据

Semua data seperti pada 31 Mei 2022 melainkan jika dinyatakan



Listening. Understanding. Delivering.

Objective / 目标 / Objektif Dana

PRULink Dana Urus II is a managed fund that seeks to maximise returns over medium to long term by investing in Shariah-approved shares and Islamic debt securities through PRULink Dana Unggul and PRULink Dana Aman and in any other such PRULink funds that may become available in the future. The neutral asset allocation ratio is 80% and 20% with allowable movement from the benchmark of +/- 10%.

PRULink Dana Urus II乃是一项管理基金，通过 PRULink Dana Unggul与 PRULink Dana Aman以及其他在未来推介的PRULink fund投资于符合回教教义的股票与回教债务证券，以在中至长期内赚取最高的回酬。中立的资产配置比率是80%与20%。所允许偏离基准的幅度为+/-10%。

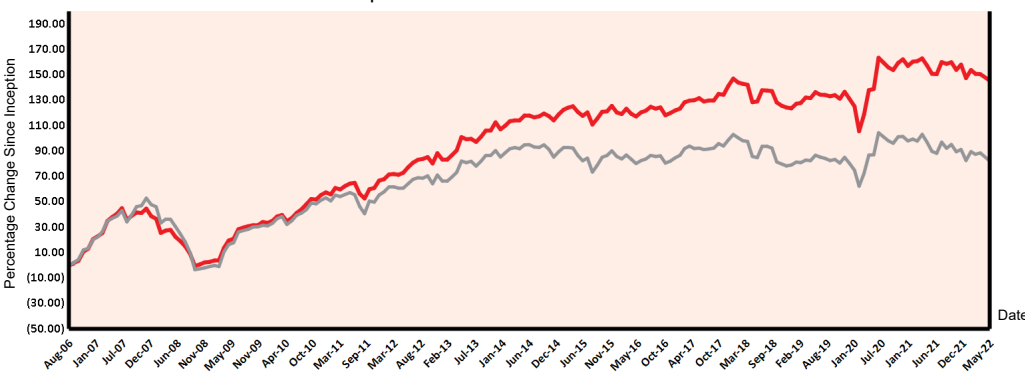
PRULink Dana Urus II merupakan satu dana terurus yang bertujuan untuk memaksimumkan pulangan dalam jangka masa sederhana hingga panjang dengan melabur di dalam saham-saham dan sekuriti hutang Islam yang diluluskan oleh Shariah melalui PRULink Dana Unggul dan PRULink Dana Aman dan mana-mana dana PRULink seumpamanya yang mungkin ditawarkan pada masa depan. Nisbah aset peruntukan neutral ialah 80% dan 20% dengan pergerakan yang boleh dibenarkan dari aras +/- 10%.

Fund Details / 基金详情 / Maklumat Terperinci Dana

Investment Manager / 投资经理 / Pengurus Pelaburan	Eastspring Al-Wara' Investments Berhad 瀚亚伊斯兰投资有限公司
Inception Date / 基金设立日 / Tarikh Diterbitkan	01/08/2006
Current Fund Size / 目前所管理的基金数额 / Saiz Dana Terkini	RM169,101,087.24
Annual Fund Management Charge / 常年管理费 / Caj Pengurusan Dana Tahunan	1.30%
Current NAV / 目前的净资产值 / NAB Terkini	RM2.45571

How the Fund has performed / 基金表现 / Prestasi Dana

Performance Graph / 表现图表 / Jaduan Prestasi Dana
PRULink Dana Urus II vs 80% FBMSHA + 20% Maybank 12 Months Fixed Deposit Rate



Total Price Movement Over the Following Periods / 各期限总价差 / Jumlah Pergerakan Harga Dalam Tempoh Tersebut

	1 month	3 months	6 months	1 year	3 years	5 years	Since Inception
Price Movement / 价差 / Pergerakan Harga	-2.01%	-3.27%	-3.32%	-4.64%	5.94%	6.73%	145.57%
Benchmark / 基准指标 / Penanda Aras	-3.38%	-3.91%	-3.87%	-7.57%	-0.18%	-5.14%	82.23%
Outperformance / 表现对比 / Perbezaan Prestasi	1.37%	0.64%	0.55%	2.93%	6.12%	11.87%	63.34%

Source / 资料来源 / Sumber: Lipper for Investment Management and Bloomberg, 31 May 2022

For more information on benchmark kindly refer to / 有关基准的更多详情，请参考 / Untuk maklumat lanjut berkenaan penanda aras, sila layari www.maybank2u.com.my and www.bursamalaysia.com/market

Where the Fund invests

基金投资所在
Komposisi Pelaburan Dana



Asset Allocation
资产配置 / Peruntukan Aset

	% NAV
1 PRULink Dana Unggul	81.63
2 PRULink Dana Aman	18.37

PRULink Dana Unggul
Top 10 Holdings
10大持股 / 10 Pegangan Teratas

	%
1 Petronas Chemicals Group Berhad	7.48
2 Tenaga Nasional Berhad	6.87
3 Press Metal Aluminium Holdings Berhad	6.17
4 IHH Healthcare Berhad	5.64
5 Telekom Malaysia Berhad	3.91
6 Mr Diy Group (M) Berhad	3.53
7 Sime Darby Plantation Berhad	3.51
8 Kuala Lumpur Kepong Berhad	3.28
9 Inari Amertron Berhad	2.99
10 Axiata Group Berhad	2.80

PRULink Dana Aman
Top 10 Holdings
10大持股 / 10 Pegangan Teratas

	%
1 Government Investment Issues*	5.97
2 Projek Lebuhraya Usahasama Berhad	4.16
3 Manjung Island Energy Berhad	4.09
4 Bank Islam Malaysia Berhad	4.08
5 YTL Power International Berhad	4.03
6 Aeon Credit Service (M) Berhad	3.90
7 Lebuhraya DUKE Fasa 3 Sdn Bhd	3.76
8 Bank Pembangunan Malaysia Berhad	3.32
9 Danainfra Nasional Berhad	3.20
10 Government Investment Issues*	2.40

* Different coupon rates & maturity dates for each.

All data is as of 31 May 2022 unless otherwise stated

除非另有说明，否则以下皆属截至2022年5月31日的数据

Semua data seperti pada 31 Mei 2022 melainkan jika dinyatakan

Monthly Update / 每月简报 / Peningkatan Bulanan

Market Review / 市场回顾 / Tinjauan Bulanan

Equity / 股票市场 / Ekuiti

Malaysian equity markets closed lower in May amid concerns over inflation and potential rate hikes, despite a month end rally driven by the MSCI May Semi Annual Index rebalancing. During the month, BNM surprised the market by raising OPR by 25bps at the May MPC to 2%. BNM indicated that the firmer domestic growth underscored their decision to begin reducing the degree of monetary accommodation, which will be done in a measured and gradual manner, ensuring that monetary policy remains accommodative. 1Q22 GDP growth for Malaysia came in at 5% YoY, supported by the expansion in domestic demand, recovery in the labour market, continued growth in external demand and continued policy support. In May, the rising cost of feed had sent chicken prices soaring resulting in rationing of supply. The Malaysian government responded with a direct subsidy to poultry breeders, so that the ceiling price of RM8.90/kg can be maintained.

The FBM Emas Shariah Index declined 512.65 points in May to close at 11,509.63 points, down 4.26%. The FBM Small Cap Shariah index declined 7.0% for the month and underperformed the FBM Emas Shariah Index.

全球指数巨头明晟 (MSCI) 公布2022年5月半年度指数评审结果激励马来西亚股市掀起月底涨潮，尽管如此，市场依然以下跌姿态结束5月份的交易，归咎于通货膨胀和潜在升息顾虑。检讨月份下，国家银行在其5月份的货币政策委员会会议出乎市场预料宣布调高隔夜政策利率25个基点至2%。国行表示，考虑到国内经济更加平稳增长，该行决定开始收紧货币宽松政策，前提是必须拿捏分寸且循序渐进，以确保货币政策保持宽松。在国内需求扩张、劳动力市场复苏、外部需求持续增长和持续政策支持的支撑下，大马2022年首季国内生产总值按年增长5%。5月份，鸡肉价格因饲料成本上涨而飙升，导致鸡肉供应趋紧。作为回应，马来西亚政府给予家禽养殖户直接补贴，以维持每公斤8.90令吉的肉鸡零售顶价。

富马回教全股项指数于5月份下跌512.65点或4.26%，以11,509.63点挂收。富马回教小资本指数月内也走低7.0%，走势较富马回教全股项指数逊色。

Malaysian equity markets closed lower in May amid concerns over inflation and potential rate hikes, despite a month end rally driven by the MSCI May Semi Annual Index rebalancing. During the month, BNM surprised the market by raising OPR by 25bps at the May MPC to 2%. BNM indicated that the firmer domestic growth underscored their decision to begin reducing the degree of monetary accommodation, which will be done in a measured and gradual manner, ensuring that monetary policy remains accommodative. 1Q22 GDP growth for Malaysia came in at 5% YoY, supported by the expansion in domestic demand, recovery in the labour market, continued growth in external demand and continued policy support. In May, the rising cost of feed had sent chicken prices soaring resulting in rationing of supply. The Malaysian government responded with a direct subsidy to poultry breeders, so that the ceiling price of RM8.90/kg can be maintained.

Indeks FBM Emas Shariah susut 512.65 mata pada Mei lalu ditutup pada 11,509.63 mata, turun 4.26%. Indeks FBM Small Cap Shariah merosot 7.0% di bulan tersebut dan tidak mengatasi prestasi Indeks FBM Emas Shariah.

Fixed Income / 固定收益市场 / Pendapatan Tetap

Fed Chair Powell made it clear that bringing inflation down is Fed's immediate focus and the central bank will not hesitate to raise rates above the neutral rate until there is clear and convincing evidence that inflation is trending lower. Powell went on to say that neutral rate of unemployment is likely to be closer to 5% versus the current 3.6% and repeatedly mentioned that supply chain issues have remained unresolved and continued to weigh on inflation. Powell's hawkish comments were reiterated by other Fed policymakers on different occasions. Meanwhile, the latest FOMC minutes signaled more 50bps hikes at upcoming meetings towards a neutral policy expeditiously as policymakers saw intensifying inflation threat.

Malaysia posted a stronger-than-expected 1Q2022 GDP growth of 5.0% YoY (4Q2021: +3.6% YoY) as commendable performance of Services (+6.5% YoY) and Manufacturing (+6.6% YoY), following the re-opening of economy, helped offset the weak performance delivered by Mining (-1.1% YoY) and Construction (-6.2% YoY). By expenditure, domestic demand strengthened sharply at 4.4% YoY (4Q2021: +1.9% YoY), underpinned by strong public and private consumption. Despite the strong 1Q2022 performance, BNM maintains its GDP and inflation forecasts of 5.3% to 6.3% and 2.2% to 3.2% respectively for 2022.

BNM surprised the market with a 25bps OPR hike at its May 2022 MPC meeting, bringing the policy rate to 2.00%. The central bank also signalled more hikes, to be done in a measured and gradual manner, given the firmer footing of domestic growth, which in turn is supported by strengthening demand, sustained exports and a stronger labour market. On the global front, BNM noted the sustained re-opening of global economy and improving labour market conditions have helped cushion the Ukraine crisis and lockdowns in China. It also expects inflation pressures to cause central banks to adjust their monetary policy at a faster pace. That said, BNM indicated that risks to growth remain, which include weaker global growth and further escalation of geopolitical conflicts, worsening supply chain disruptions and adverse developments surrounding Covid-19.

Malaysia's MGS curve bull flattened in the month of May 2022. The yields of the 3Y, 5Y, 10Y and 15Y MGS dropped 3bps, 18bps, 21bps and 32bps respectively to close the month at 3.46%, 3.74%, 4.17% and 4.51% respectively. Meanwhile, yields of MGII closed mixed with yield of the 3Y MGII increasing 3bps to close the month at 3.51% while yields of the 5Y, 10Y and 15Y MGII declining 26bps, 22bps and 27bps respectively to end the month at 3.79%, 4.19% and 4.54% respectively.

美联储主席鲍威尔明确表示，遏制通胀已成为美联储的当务之急，在有明显且令人信服的证据表明通胀下降之前，该局会毫不犹豫将利率提高到广泛理解的中性水平之上。鲍威尔进一步指出，自然失业率可能更接近5%，而不是目前的3.6%；鲍威尔多次表示，供应链中仍然存在很多问题并继续对通胀构成压力。美联储其他政策制定者也在不同场合重申了鲍威尔的鹰派言论。与此同时，最新的FOMC会议纪要表明，由于美联储官员意识到通胀威胁加剧，所以需要在接下来的会议以50个基点的步伐加息，以加速实现中性利率政策。

随着经济重新开放，马来西亚2022年第一季度国内生产总值 (GDP) 按年增长5.0% (2021年第四季度：按年增长3.6%) 优于预期，因为服务业 (按年增长6.5%) 和制造业 (按年增长6.6%) 表现可取，有助于弥补矿业 (按年-1.1%) 和建筑业 (按年-6.2%) 的疲软表现带来的冲击。按支出计算，在公共和私人消费强劲的支撑下，国内需求按年大幅增长4.4% (2021年第四季度：按年+1.9%)。尽管经济于2022年第一季度表现强劲，国行维持2022年GDP和通胀预测，分别为5.3%至6.3%和2.2%至3.2%。

国家银行在其2022年5月的货币政策委员会会议宣布调高隔夜政策利率25个基点至2%，令市场感到意外。国行还放话表示，由于国内增长的基础更加稳固，该行将以节制和渐进的方式进一步加息。国内增长主要受到需求增强、出口持续增长以及劳动力市场更加强劲支撑。海外因素方面，国行指出，全球经济持续重新开放和劳动力市场状况改善有助于缓解乌克兰危机和中国封锁带来的冲击。它还预计，通胀压力将促使各国央行加快调整货币政策步伐。尽管如此，国行表示，增长风险依然存在，包括全球增长疲软、地缘政治冲突进一步升级、供应链中断情况恶化以及围绕Covid-19的不利发展。

All data is as of 31 May 2022 unless otherwise stated

除非另有说明，否则以下皆属截至2022年5月31日的数据

Semua data seperti pada 31 Mei 2022 melainkan jika dinyatakan

大马政府债券收益率曲线于2022年5月呈牛市趋平走势。3年、5年、10年和15年大马政府债券收益率分别下跌3、18、21和32个基点，以3.46%、3.74%、4.17%和4.51%结束当月的交易。与此同时，大马政府投资票据收益率以起落参半的姿态结束交易，3年大马政府投资票据走高3个基点，以3.51%结束检讨月份的交易。5年、10年和15年大马政府投资票据则分别下跌26、22和27个基点，以3.79%、4.19%和4.54%挂收。

Pengerusi Fed, Powell, menjelaskan bahawa menurunkan inflasi adalah tumpuan segera Fed dan bank pusat tidak akan teragak-agak untuk menaikkan kadar mengatasi kadar neutral sehingga terdapat bukti yang jelas dan meyakinkan bahawa inflasi menurun. Powell seterusnya berkata bahawa kadar pengangguran neutral berkemungkinan menghampiri 5% berbanding kadar semasa 3.6% dan berulang kali menyebut bahawa isu rantai bekalan masih belum terungki lalu terus menekan inflasi. Komen agresif Powell diulangi oleh penggubal dasar Fed yang lain pada masa yang berbeza. Sementara itu, minit FOMC terkini menandakan kenaikan melebihi 50 mata asas pada mesyuarat akan datang, menuju dasar neutral dengan cepat apabila penggubal dasar melihat ancaman inflasi yang semakin mendesak.

Malaysia mencatatkan pertumbuhan KDNK 1Q2022 5.0% YoY(4Q2021: +3.6% YoY), lebih kukuh daripada jangkaan apabila Perkhidmatan (+6.5% YoY) dan Pembuatan (+6.6% YoY) mencatatkan prestasi yang membanggakan berikutan pembukaan semula ekonomi, lalu membantu mengimbangi prestasi lemah yang disampaikan oleh Perlombongan (-1.1% YoY) dan Pembinaan (-6.2% YoY). Mengikuti perbelanjaan, permintaan dalam negeri mengukuh secara mendadak pada 4.4% YoY (4Q2021: +1.9% YoY), disokong oleh penggunaan awam dan swasta yang mantap. Walaupun prestasi 1Q2022 dicatat kukuh, BNM mengekalkan ramalan KDNK pada 5.3% hingga 6.3% manakala inflasi pada 2.2% hingga 3.2% bagi tahun 2022.

BNM mengejutkan pasaran dengan kenaikan 25 mata asas OPR semasa mesyuarat MPC Mei 2022, maka kadar dasar menjadi 2.00%. Bank pusat juga memberi isyarat kepada lebih banyak kenaikan, perlu dilakukan secara terukur dan beransur-ansur, memandangkan pertumbuhan dalam negeri yang lebih ampuh, disokong oleh permintaan yang semakin kukuh, eksport yang mampan dan pasaran buruh yang lebih mantap. Di peringkat global, BNM menyatakan kemampunan pembukaan semula ekonomi global dan keadaan pasaran buruh yang bertambah baik telah membantu mengatasi krisis Ukraine dan sekatan pergerakan di China. Ia juga menjangkakan tekanan inflasi akan mendorong bank pusat menyesuaikan dasar monetari pada tempo yang lebih pantas. Walau bagaimanapun, BNM menunjukkan bahawa risiko kepada pertumbuhan masih ada, termasuk pertumbuhan global yang lebih lemah dan peningkatan konflik geopolitik yang semakin meruncing, gangguan rantai bekalan yang semakin teruk dan perkembangan buruk seputar Covid-19.

Lengkung MGS Malaysia mendarat pada bulan Mei 2022. Hasil MGS 3 tahun, 5 tahun, 10 tahun dan 15 tahun masing-masing turun 3 mata asas, 18 mata asas, 21 mata asas dan 32 mata asas kemudian menutup bulan dagangan pada 3.46%, 3.74%, 4.17% dan 4.51%. Sementara itu, hasil MGII ditutup bercampur-campur dengan hasil MGII 3 tahun meningkat 3 mata asas lalu menutup bulan pada 3.51% manakala hasil MGII 5 tahun, 10 tahun dan 15 tahun masing-masing merosot 26 mata asas, 22 mata asas dan 27 mata asas, kemudian mengakhiri bulan pada 3.79%, 4.19% dan 4.54%.

Market Outlook / 市场展望 / Gambaran Bulanan

Equity / 股票市场 / Ekuiti

More than three months into the Russia/Ukraine conflict, a resolution towards a ceasefire has yet to be achieved. As such commodity prices are likely to remain higher for longer. Other global risks to contend with could include higher inflationary pressures resulting in the US Federal Reserve hiking rates faster and more aggressively. Domestically, Malaysia's reopening of the economy has been relatively smooth, with Covid cases remaining relatively low, and consumer spending picking up aided by the EPF special withdrawals disbursed before the Raya festivities. However inflationary pressures are starting to rear its ugly head, despite not being reported in the official data, as many staple food items have price ceilings, and petrol is subsidised. This has prompted discussions on fuel subsidy removal and even the Prime Minister indicated that they are reviewing the potential reimplementation of GST. The success of the BN party in the recent Johor State Elections will fuel speculations that GE15 may be called after July 2022. A convincing win by any party will be a positive factor towards a more stable government and policy making. Whilst there are many potential headwinds on the horizon, any correction in the market would provide a good opportunity to accumulate fundamentally strong stocks.

俄罗斯与乌克兰爆发冲突超过三个月尚未达成停火协议。因此，大宗商品价格可能会在更长时间内保持高位。其他需要应对的全球风险还包括通胀压力走高使美联储更快且更激进地加息。至于国内，马来西亚的经济重新开放相对顺利，新冠肺炎病例持续相对低企，此外，雇员公积金（EPF）在开斋节前夕发放特别提款也有助于推动消费支出回升。然而，通胀压力开始抬头，但由于许多主要食品设定了顶价以及汽油补贴，通胀压力并没有在官方数据中显现。这种情况引发了关于取消燃料补贴的讨论，首相也表示政府正在审查重新实施消费税的可能性。另一方面，国阵在最近的柔佛州选举中获得胜利使市场猜测，第15届全国大选可能在2022年7月之后召开。任何一方令人信服的胜利都将是积极因素，因为这将带来一个更稳定的政府和政策制定。尽管许多潜在的不利因素目前充斥市场，任何调整都将是积累基本面强劲的股票的良好时机。

Menjangkau tiga bulan konflik Rusia-Ukraine, resolusi ke arah gencatan senjata masih belum dicapai. Oleh itu, harga komoditi berkemungkinan kekal tinggi buat jangka masa yang lebih lama. Risiko global lain yang mungkin perlu dihadapi termasuk tekanan inflasi yang lebih tinggi lalu mendesak Rizab Persekutuan AS menaikkan kadar dengan lebih cepat dan agresif. Di dalam negeri, pembukaan semula ekonomi Malaysia agak lancar, dengan kes Covid kekal rendah, dan peningkatan perbelanjaan pengguna dibantu oleh pengeluaran khas KWSP yang dikeluarkan sebelum sambutan Hari Raya. Bagaimanapun tekanan inflasi mula memuncak, walaupun tidak dilaporkan dalam data rasmi kerana banyak barangan makanan ruji mempunyai harga siling, dan petrol pula disubsidi. Ia telah mendorong perbincangan mengenai penghapusan subsidi bahan api malah Perdana Menteri menyatakan bahawa kerajaan sedang mengkaji potensi pelaksanaan semula GST. Kejayaan parti BN semasa Pilihan Raya Negeri Johor baru-baru ini akan mencetuskan spekulasi bahawa PRU15 mungkin diadakan selepas Julai 2022. Kemenangan yang meyakinkan oleh mana-mana parti akan menjadi faktor positif ke arah pembentukan kerajaan dan dasar yang lebih stabil. Walaupun cabaran mungkin akan muncul, namun apa-apa pembetulan di pasaran akan memberikan peluang yang baik untuk mengumpul stok yang secara asasnya kukuh.

Fixed Income / 固定收益市场 / Pendapatan Tetap

Malaysia's Apr 2022 headline inflation rate grew marginally to 2.3% YoY (Mar 2022: 2.2% YoY), lifted mainly by higher Food & Non-Alcoholic Beverages (+4.1% YoY) and Transportation (+3.0% YoY) inflations. The increases were partially moderated by a softer growth in Housing, Water, Electricity, Gas and Other Fuels (+0.8% YoY) prices. Likewise, core inflation accelerated further to 2.1% YoY (Mar 2022: +2.0% YoY), a reflection of the broadening increase in prices of goods and services as the economy transitioned into the endemic phase. Overall inflationary risk remains tilted to the upside although the government's commitment to ensure price stability of basic necessities could help mitigate some pressure. For 2022, full year inflation is expected to remain modest, coming in within BNM's forecast of 2.2% to 3.2%.

Markets across the globe remained highly volatile in May 2022 on heightened concern over the ability of central banks to engineer a soft-landing when tightening monetary policy to rein in inflation. While fear of recession seems to be overblown for now given the steady recovery trajectory and improving labour market conditions, the odds of an economic downturn have gone up in recent weeks as food inflation started to be felt globally as a result of the growing wave of food protectionism. In Malaysia, inflationary pressure has been staying relatively muted thus far but markets will watch closely on signs of a possible change to the current fuel subsidy scheme. In the near term, volatilities in the global market are expected to persist as sentiments continue to be weighed by concerns on global growth outlook and inflation outlook on the back of the on-going Russia-Ukraine war and China's strict Covid-19 containment measures.

There will be three auctions in the month of Jun 2022, the re-opening of the 15 Y MGS 04/37, the re-opening of the 5Y MGII 09/27 and the re-opening of the 30Y MGS 06/50. While there is still ample liquidity in the system, the outcome of these auctions is likely to be influenced by prevailing market sentiment. On the corporate front, we expect mixed demand for corporate bonds as investors continue to be selective in their investments.

All data is as of 31 May 2022 unless otherwise stated

除非另有说明，否则以下皆属截至2022年5月31日的数据

Semua data seperti pada 31 Mei 2022 melainkan jika dinyatakan

马来西亚2022年4月总体通货膨胀率按年轻微增长至2.3% (2022年3月:按年2.2%)，主要由食品与非酒精饮料(按年+4.1%)和运输(按年+3.0%)通胀推动；但住房、水、电、天然气和其他燃料价格(按年+0.8%)增长放缓部分抵消了有关涨幅带来的影响。同样，核心通货膨胀按年进一步加速到2.1%(2022年3月:按年+2.0%)，反映商品和服务价格广泛上涨。虽然政府承诺确保基本必需品价格稳定或有助于缓解一些压力，总体通胀风险仍倾向于走高。2022年全年通胀预计保持温和，处于国行预测的2.2%至3.2%范围内。

2022年5月，全球市场走势依然如山车般波动；市场高度关注各国央行在收紧货币政策以控制通胀方面实现经济软着陆的能力。在经济稳步复苏和劳动力市场改善的情况下，市场对经济衰退的担忧看来已被过分渲染。尽管如此，食品保护主义浪潮日益高涨，全球开始感受到食品通胀的压力，经济下滑的可能性于最近几周升温。在马来西亚，通胀压力迄今持续相对温和，但市场将密切关注当前燃料补贴计划可能发生变化的迹象。短期内，持续上演的俄乌战争和中国实施的严格Covid-19遏制措施对全球增长和通胀前景带来的担忧继续打压市场情绪；在此情景下，全球市场预计将持续波动。

2022年6月将有三项招标，包括15年期大马政府债券04/37、5年期大马政府投资票据09/27以及30年期大马政府债券06/50的增额发行。尽管系统中仍有充裕的流动性，这些招标的结果料将取决于当前的市场情绪。企业债券方面，我们预料市场对企业债券的需求将参差不齐，因为投资者继续在投资方面保持选择性。

Kadar inflasi utama April 2022 Malaysia meningkat sedikit kepada 2.3% YoY (Mac 2022: 2.2% YoY), meningkat terutamanya berikutan inflasi Makanan & Minuman Bukan Beralkohol (+4.1% YoY) dan Pengangkutan (+3.0% YoY) yang lebih tinggi. Sebahagian kenaikan disederhanakan oleh pertumbuhan harga Perumahan, Air, Elektrik, Gas dan Bahan Api Lain (+0.8% YoY) yang lebih perlahan. Begitu juga, inflasi teras terus meningkat kepada 2.1% YoY (Mac 2022: +2.0% YoY), mencerminkan peningkatan harga barangan dan perkhidmatan yang meluas apabila ekonomi beralih ke fasa endemik. Keseluruhan risiko inflasi mencondong kepada peningkatan walaupun komitmen kerajaan untuk memastikan kestabilan harga barang keperluan asas dapat membantu mengurangkan tekanan. Bagi 2022, inflasi setahun penuh dijangka kekal sederhana, berada dalam unjuran BNM 2.2% hingga 3.2%.

Pasaran di seluruh dunia kekal sangat tidak menentu pada Mei 2022 berikutan kebimbangan yang meningkat terhadap keupayaan bank pusat untuk merekayasa pendaratan lembut apabila dasar monetari diletakkan bagi mengekang inflasi. Walaupun ketakutan terhadap kemelesetan nampak terlalu berlebihan buat masa ini memandangkan trajektori pemulihan yang stabil dan keadaan pasaran buruh yang bertambah baik, kemungkinan kemelesetan ekonomi telah meningkat dalam beberapa minggu kebelakangan ini setelah inflasi makanan mula dirasai secara global akibat gelombang perlindungan makanan yang semakin ketara. Di Malaysia, tekanan inflasi secara relatifnya terkawal setakat ini tetapi pasaran akan memerhatikan dengan teliti tanda-tanda kemungkinan perubahan kepada skim subsidi bahan api semasa. Dalam tempoh terdekat, ketaktentuan pasaran global dijangka akan berterusan apabila sentimen terus dihipit oleh kebimbangan tentang prospek pertumbuhan global dan prospek inflasi susulan perang Rusia-Ukraine yang masih berlarutan dan langkah-langkah pembendungan Covid-19 yang ketat oleh China.

Terdapat tiga lelongan pada bulan Jun 2022, pembukaan semula MGS 15 tahun 04/37, pembukaan semula MGII 5 tahun 09/27 dan pembukaan semula MGS 30 tahun 06/50. Walaupun kecairan masih lagi lebih dari mencukupi dalam sistem kewangan, hasil lelongan tersebut cenderung dipengaruhi oleh sentimen pasaran semasa. Meninjau sektor korporat, kami menjangkakan permintaan ke atas bon korporat akan bercampur-campur kerana pelabur terus selektif dalam pelaburan mereka.

Fund Review & Strategy / 基金表现评论与投资策略 / Tinjauan dan Strategi Dana

The Fund returned -2.01% for the month, outperforming the benchmark return of -3.38% by 1.37%. Year-to-date, the Fund returned -4.86%, underperforming the benchmark return of -4.76% by 0.10%.

For equity, the outperformance in May was mainly due to the Fund's underweight positions in plantation and healthcare sectors as well as zero exposure in Hong Seng Consolidated. For fixed income, outperformance was attributed to the lower bond yields, especially on the long end of the curve. The US Treasury yields were lower due to concerns over a possible recession whilst the domestic market was further boosted from dip buying by investors.

As of end-May 2022, the Fund has 81.6% exposure in equities and 18.4% in bonds (versus Neutral position of 80:20 equity:bond).

检讨月份下，此基金的回报是-2.01%，跑赢回报-3.38%的基准1.37%。年度至今，基金取得-4.86%回报，较回报为-4.76%的基准逊色0.10%。

股票投资方面，5月份表现优异主要归功于基金减持种植和医疗保健领域，以及零投资非综合（Hong Seng Consolidated）的部署。至于固定收益，检讨月份表现超越归功于债券收益率走低，特别是长期债券。受经济可能衰退的顾虑困扰，美国国债收益率看跌。国内市场则因投资者逢低买入而进一步受到提振。

截至2022年5月底，此基金在股票的投资比重为81.6%，债券的是18.4%（对比80:20股票：债券的中和部署）。

Dana mencatat pulangan -2.01% untuk bulan ini, mengatasi pulangan penanda aras -3.38% sebanyak 1.37%. Sejak awal tahun hingga kini, Dana mengembalikan -4.86%, tidak mengatasi pulangan penanda aras -4.76% sebanyak 0.10%.

Prestasi cemerlang ekuiti pada bulan Mei umumnya disumbangkan oleh posisi kekurangan pegangan Dana dalam sektor perladangan dan penjagaan kesihatan serta pendedahan sifar dalam Hong Seng Consolidated. Bagi pendapatan tetap, prestasi baik disebabkan oleh hasil bon yang lebih rendah, terutamanya bon bertempoh panjang. Hasil Perbendaharaan AS lebih rendah disebabkan kebimbangan mengenai kemungkinan berlakunya kemelesetan manakala pasaran domestik terus dirangsang celupan belian oleh pelabur.

Sehingga akhir Mei 2022, Dana mempunyai 81.6% pendedahan dalam ekuiti dan 18.4% dalam bon (berbanding kedudukan Neutral pada 80:20 ekuiti:bon).

Source / 资料来源 / Sumber: Fund Commentary, May 2022, Eastspring Investments Berhad

Disclaimer

All data is as of last valuation date of the month.

Investments are subject to investment risks including the possible loss of the principal amount invested. The value of the units may fall as well as rise. Past performances of the funds and that of the fund managers are not necessarily indicative of future performance. The price movements indicated are not reflective of the actual return on your investments (which are subject to your premium allocation rate and deduction charges). The actual return on your invested premiums may fluctuate based on the underlying performance of the investment-linked funds. All PRULink Dana are invested in Shariah-approved securities and/or Islamic private debt securities. Prudential Investment-linked products are not Shariah-compliant products. This leaflet is for illustrative purposes only. For further details on the terms and conditions, please refer to the policy document. For further details on how you can invest in these funds, please refer to the respective product brochures. In the event of any discrepancy between the information in this fact sheet and the policy document, the information in the policy document shall prevail. In case of discrepancy between the English, Bahasa Malaysia and Mandarin versions of this fact sheet, the English version shall prevail. The fund fact sheet of the Target Fund will be available at www.prudential.com.my

任何投资皆涉及投资风险，包括本金的损失。单位的价值可能会扬升也会走低。基金和基金经理过往的表现不可视为未来表现的指标。上述所示的回报并不反映您投资的真实回报(后者取决于您的保费分配率与费用)。您所投资的保费的真实回报将根据有关投资联结基金的表现而定。所有PRULink Dana皆是投资于回教法典(Syariah)核准的证券和/或回教私立债务证券。保诚投资联结保险产品系列并非符合回教法典的产品。您保费投资的真实回报可能会低于上述回报。本册子只供说明之用。欲进一步了解条款与细则，请参考保单文件。如何投资于这些基金的资料则载于产品册子。如果本说明书的资料与保单文件有所出入，将以保单文件者为准。若说明书的英文、马来文和中文版有差异则以英文版为准。有关目标基金的基金说明书，请浏览www.prudential.com.my

All data is as of 31 May 2022 unless otherwise stated

除非另有说明，否则以下皆属截至2022年5月31日的数据

Semua data seperti pada 31 Mei 2022 melainkan jika dinyatakan

Pelaburan adalah tertakluk kepada risiko-risiko pelaburan termasuk kemungkinan kehilangan jumlah wang pokok yang dilabur. Nilai unit mungkin naik ataupun jatuh. Prestasi masa dulu dana-dana atau pengurus-pengurus dana tidak semestinya mencerminkan prestasi masa depan. Pergerakan harga yang ditunjukkan tidak menggambarkan pulangan sebenar pelaburan anda (yang tertakluk kepada kadar peruntukan premium dan caj potongan). Pulangan sebenar ke atas premium yang anda labur mungkin berbeza, bergantung kepada prestasi dana-dana). Semua PRULink Dana dilaburkan dalam sekuriti yang diluluskan oleh Syariah dan/atau sekuriti hutang swasta Islam. Produk berkaitan pelaburan Prudential bukan merupakan produk yang mematuhi prinsip-prinsip Syariah. Risalah ini disediakan hanya untuk gambaran semata-mata. Sila rujuk kepada dokumen polisi untuk keterangan lanjut mengenai terma-terma dan syarat-syarat. Untuk keterangan lanjut mengenai bagaimana anda boleh melabur dalam dana-dana ini, sila rujuk kepada risalah-risalah produk yang berkenaan. Jika terdapat perbezaan di antara helaian fakta dan dokumen polisi, maklumat dalam dokumen polisi dianggap muktamad. Jika terdapat perbezaan di antara versi Bahasa Inggeris, Bahasa Malaysia dan Bahasa Cina bagi helaian fakta ini, versi Bahasa Inggeris dianggap muktamad. Lembaran Fakta Dana untuk Dana Sasaran akan tersedia di www.prudential.com.my